

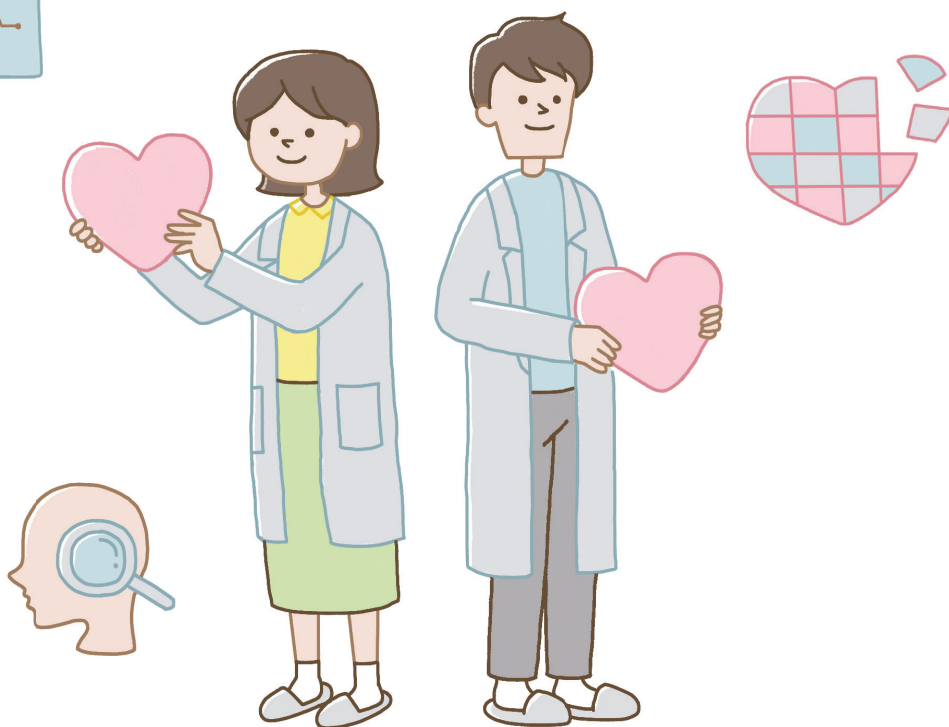
社会福祉学部 社会福祉学科
福祉心理コース

心理に強い

ソーシャルワーカーの (精神保健福祉士) 育成

フットワークは、精神保健福祉士養成課程で。

対人理解は、公認心理師カリキュラムで。

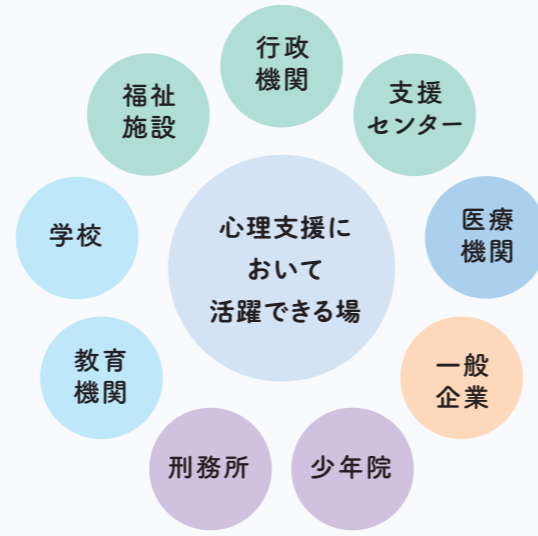


聖隷クリストファー大学
SEIREI CHRISTOPHER UNIVERSITY

心理に強いソーシャルワーカー

精神保健福祉士

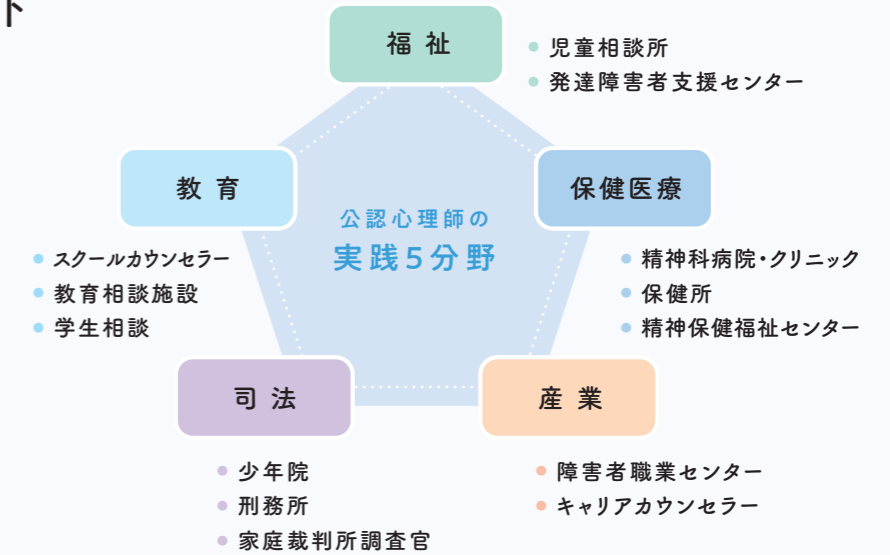
心の病や問題を抱えた人をサポートする職業に「精神保健福祉士」があります。広くは「ソーシャルワーカー」と呼ばれ、病気や障害などによって生活に問題を抱える人への社会福祉支援を行う役割を担っています。精神保健福祉士は「精神疾患患者やその家族」が支援の対象です。しかし、上述のように「心の問題」は増加・多様化しており、心理面への深いサポートが必要とされる場面は増えています。また、精神科領域に限定せず、心の問題と向き合えるソーシャルワーカーは、これからの社会に必要な不可欠な存在となるでしょう。



心理的支援のスペシャリスト

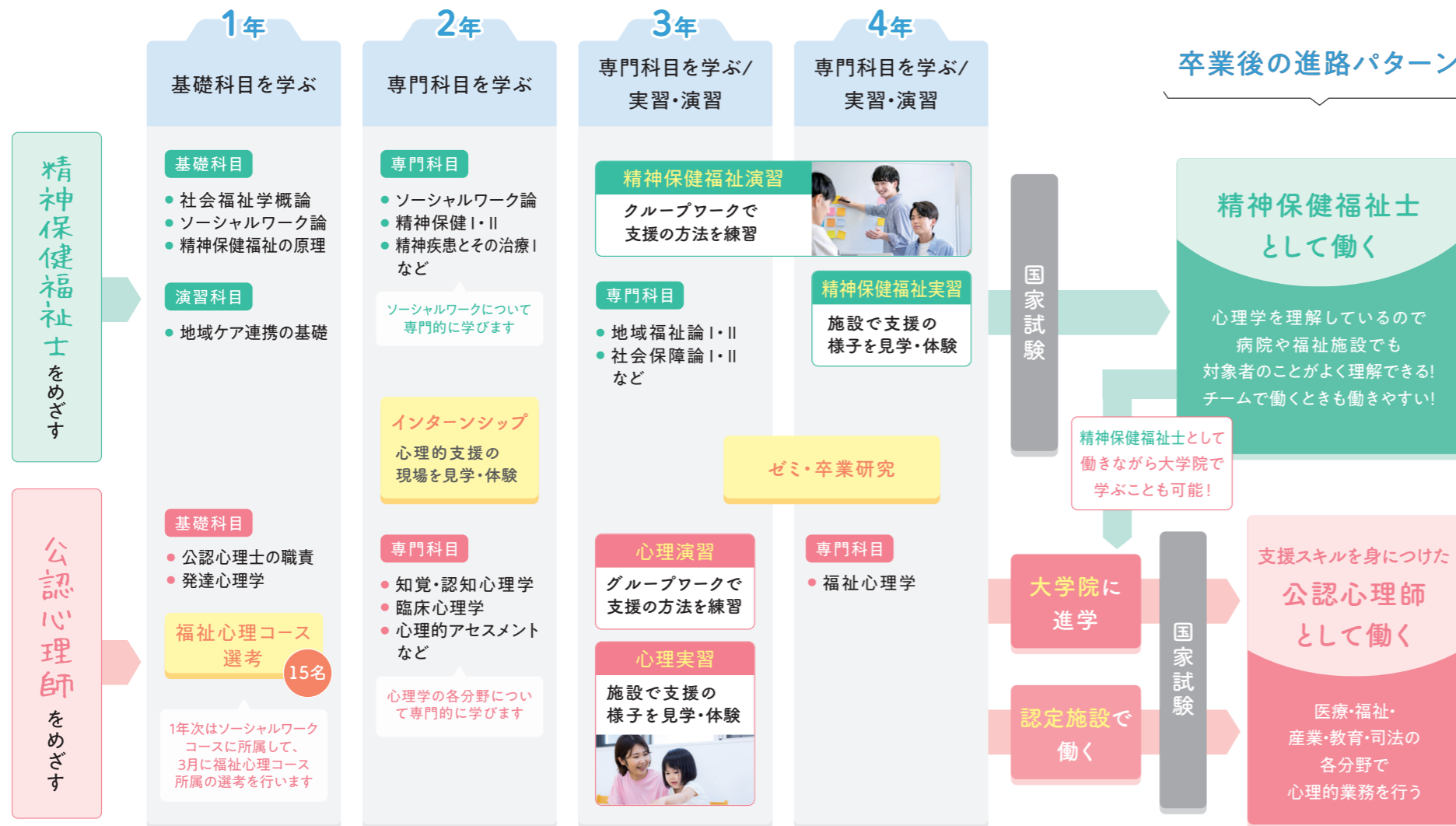
公認心理師

公認心理師は2017年から国家資格に定められた新しい資格です。それまで心理系の資格は、臨床心理士、認定心理士等の民間資格がありましたが、公認心理師は国内初の国家資格となります。保健医療、福祉、教育、司法・犯罪、産業・労働などのさまざまな分野で、心理的支援が必要な人の相談に応じたり、心理状態の観察や分析に基づいて助言や援助を行ったりします。



[福祉心理コースでの学び]

福祉心理コースでは、精神保健福祉士の資格取得をめざしながら、公認心理師国家試験受験に必要な科目を履修します。大学卒業後は、まず精神保健福祉士として働きながら、要介護者や家族への心理的理解の幅を広げ、支援スキルを身につけることができます。そして、仕事をしながら大学院へ進学し、公認心理師をめざすことも可能です。



※上記の科目は抜粋になります。

[仕事内容]

精神保健福祉士の仕事



- 精神科病院・クリニックで働く**
精神科病院・クリニックでは、精神障害をもつ患者さんの入院中の生活や退院後の生活について相談を受けたり、必要なサービスにつなげたりする仕事をしています。
- 障害福祉サービス事業所で働く**
障害福祉サービス事業所では、精神障害をもつ方にさまざまな福祉サービスを提供します。例えば、病気のために仕事が困難な人には就労支援を行います。
- 区役所の相談窓口で働く**
区役所の相談窓口では、精神障害をもつ方の生活や就労で困っていることについて相談を受けたり、必要なサービスを紹介したりする仕事をしています。

公認心理師の仕事

- 精神科病院・クリニックで働く**
精神科病院・クリニックでは、患者さんの心理状態について検査や聞き取りをして理解したり、心理療法を行ったりする仕事をしています。
- 児童発達支援事業所で働く**
発達に課題のある子どもに対して、遊びや活動を通して、発達を支援する仕事をしています。
- 学校の相談室で働く**
児童・生徒に対して、悩みや相談事を聞いたり、不登校の子どもへの支援をする仕事をしています。



なぜ精神保健福祉士・公認心理師が求められているのか？

2022年度から高校新カリキュラムの保健体育で「精神疾患」に関する単元が40年ぶりに復活しています。現在の国の試算では、生涯の中で精神疾患に罹患する割合（生涯有病率）は、22.9%と報告されています*。5人に1人であるから、平均すれば、どの家庭でも、ごく近い親族を加えれば1人かそれ以上が精神疾患に罹患している、ということであり、精神疾患はとても身近なものであると捉えていいでしょう。さらに、ここ数年続いた新型コロナウイルス感染症による心理・社会的影響により、精神科受診者は増え続け、直近の調査では、600万人を超えています。特に、うつ病の患者さんや、若年層の患者さんが増えています。また、不登校の児童生徒数は約30万人、発達障害（疑い含む）は8.8%、ひきこもりは約146万人という数値を国は公表しています。

*「メンタルヘルス2020 明日への提言」日本医療政策機構



福祉心理コースで学んだあとの進路パターン

1

大学4年次、
精神保健福祉士国家試験に合格後、

心理に強いソーシャルワーカー
(精神保健福祉士)

として働く

2

大学卒業後、
大学院で指定科目を履修し、
公認心理師国家試験に合格後、

公認心理師

として働く

保健医療

主に、精神科医療機関の心理士として、カウンセリングや心理療法、心理テスト等を実施。

教育

スクールカウンセラー等として、学校などでカウンセリングや家族支援、コンサルテーション等を実施。

福祉

放課後等デイサービスや児童発達支援センター、発達障害者支援センター等の心理士として、カウンセリングや心理療法、家族支援、心理テスト等を実施。

司法

刑務所や少年院などで、矯正保護の観点から加害者支援(社会復帰)や、NPO等での犯罪被害者心理支援、県警の少年サポーター等としての活躍。

産業

過労死や、ハラスメントの対策、社員のメンタルヘルス(安全衛生)の保持増進に、企業内カウンセラーとして貢献。また、精神保健福祉士を合わせて持つことで、障害者雇用の担当をできる可能性がある。

主な進路先



聖隷クリストファー大学

SEIREI CHRISTOPHER UNIVERSITY

看護学部 看護学科 | 助産学専攻科 | リハビリテーション学部 理学療法学科 / 作業療法学科 / 言語聴覚学科

社会福祉学部 社会福祉学科(ソーシャルワークコース・介護福祉コース・福祉心理コース)

国際教育学部 こども教育学科

大学院 [博士前期課程][博士後期課程] 看護学研究科 / リハビリテーション科学研究科 / 社会福祉学研究科

お問い合わせは
[入試・広報センター]へ

053-439-1401

<https://www.seirei.ac.jp>

〒433-8558 静岡県浜松市中央区三方原町3453